

儿童保护服务

调查程序指南



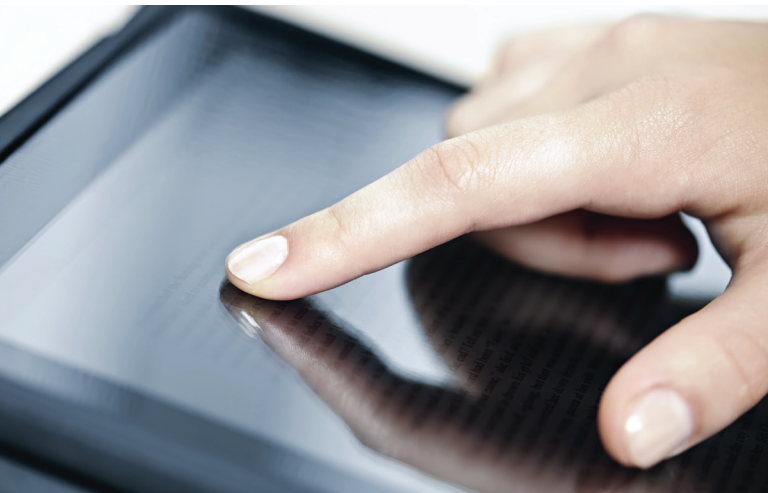
本手册的目的是帮助您了解儿童保护服务 (CPS) 的报告和响应流程。如果您有其他问题，本手册中提供的信息无法回答，请联系您的 CPS 工作人员。

什么是儿童保护服务？

CPS 在弗吉尼亚州社会服务部 (VDSS) 之下运作，根据 弗吉尼亚州法典第 63.2-1500 章及后续章节，负责响应疑似虐待或忽视儿童的报告。

法律要求地方社会服务部门：

- 对涉嫌虐待儿童的有效报告采取行动。
- 评估儿童安全。
- 尽可能支持和巩固家庭。
- 为家庭提供服务，以帮助确保其孩子的安全。
- 预防将来的虐待或忽视。





什么是儿童虐待和忽视？

Section 63.2-100 of the 弗吉尼亚州法典第 63.2-1500 章把被虐待或忽视的儿童定义为任何 18 岁以下儿童，其父母、监护人、或负责照顾儿童的其他人：

- 1) 造成或威胁造成非意外的身体或精神伤害。
- 2) 在某些药品的生产或销售过程中，造成或威胁造成非意外的身体或精神伤害。
- 3) 忽视或拒绝提供充足的食物、医务、住处、情感抚育、或医疗保健。
- 4) 遗弃儿童。
- 5) 未能对儿童的年龄和发育水平提供足够的监督。
- 6) 对儿童犯下后者允许对其犯下任何非法的性行为，包括乱伦、强奸、猥亵、猥亵暴露、卖淫，或者允许儿童被用于任何性剥削视觉材料中。
- 7) 在知情情况下，把儿童单独留在与某名并非与儿童有血亲或姻亲关系的人士同一处住所中，并且该人士被要求登记为暴力性犯罪者。

受虐待或被忽视的儿童也被定义为在招募、窝藏、运输、提供、获取、光顾或招揽某人以进行商业性行为时被确定为性贩运受害者的儿童。



此外, 该法律还要求医疗保健提供者, 就因受孕期间暴露于药物或酒精而受到药物滥用影响的新生儿或出现戒断症状的新生儿, 联系 CPS。

为什么 CPS 工作人员联系我?

之所以联系您, 是因为 CPS 收到一份关于您照顾的一个或多个儿童可能受到虐待或忽视的报告。

为什么有人要作出报告?

报告的目的是尽快识别受虐待或被忽视的儿童, 以便解决儿童的安全和福祉问题。

人们注意到并可能向 CPS 报告的一些迹象包括但不限于:

- 有可疑受伤的儿童。
- 被单独留下的婴幼儿。
- 儿童有健康问题或医疗需求, 却未得到治疗。
- 持续挨饿或营养不良的儿童。
- 患有性传播疾病或其他性虐待迹象的儿童。

谁作出报告？

任何人都可以举报涉嫌虐待或忽视儿童的情况。法律要求某些从事儿童工作的专业人员立即报告涉嫌虐待和/或忽视儿童的情况。不要求作出报告的人士提供其姓名。除非有法庭命令或者在法庭证言过程中，由于保密法律的原因，将不会披露报告者的姓名。

报告后会发生什么？

CPS 将通过开展家庭评估响应或调查响应，对有效的儿童虐待或忽视报告作出响应。这两项应对措施的目标都是：

- 评估儿童安全。
- 尽可能加强和支持家庭。
- 预防将来的儿童虐待。

调查响应

当存在迫切的儿童安全关切时，或者法律要求对该报告进行调查时，将开展儿童虐待或忽视调查。应调查下列报告：

- 性虐待。
- 儿童死亡。
- 重伤。
- 因疑似虐待/忽视而住院。
- 需要进行医疗评估/治疗的受伤。
- 遗弃。
- 在家庭之外环境中发生的虐待或忽视，比如学校、针对儿童的日托项目或全托项目以及寄养家庭。
- 儿童与一名无关的登记暴力性犯罪者单独留在同一住所。

调查期间会发生什么？

在调查期间，CPS 工作人员将：

- 与儿童、父母、以及涉嫌虐待者/忽视者面对面谈话。
- 开展初步安全评估，如需要，与家庭一起为儿童制定出安全计划。
- 寻找受伤、虐待或忽视的迹象。
- 观察居家环境以及涉嫌虐待或忽视行为的发生处。
- 采访并观察受害儿童的兄弟姐妹。
- 检查先前是否有虐待或忽视的报告。
- 与认识儿童和家庭的其他人，比如医生、教师、或亲属，进行联系和交谈。
- 与家庭一起完成一份风险评估，确定需要哪些服务来预防将来的虐待或忽视（如有）。
- 如果需要相关服务来保持儿童的安全，则请求协助，以确定可能能够帮助该家庭的其他人士。
- 如果需要，安排服务来支持家庭。

弗吉尼亚州 法典要求在报告之日起 45-60 天内完成 CPS 调查。如果正在与执法部门进行调查，则此时间范围可能会延长至 90 天。

在某些性虐待调查或儿童死亡的情况中，在等待接收必要的报告时，可能会暂停该时间范围。



在与儿童交谈时, CPS 有哪些权利?

为了提供客观的儿童安全评估,《弗吉尼亚州法典》第 63.2-1518 节允许 CPS 工作人员在未经父母同意且父母/看护人不在场的情况下与儿童及其兄弟姐妹交谈。

如果 CPS 工作人员在父母/看护人事先不知情的情况下与孩子或兄弟姐妹交谈,父母/看护人将尽快收到有关面谈的通知。

在对据称受害儿童进行调查期间进行的所有 CPS 访谈都必须以电子方式记录。此要求也有一些例外。

当 CPS 工作人员确定:

- 对面谈进行电子录音可能会危及儿童的安全。
- 由于儿童的年龄和发育水平,电子录音是不可行的。
- 孩子拒绝参加。
- 与调查团队(其中可能包括执法人员)一起,确定电子录音是不合适的。



在检查儿童方面如何？

CPS 工作人员将观察孩子是否有受伤或虐待或忽视的迹象。根据《弗吉尼亚 法典》第 63.2-1520条, CPS 工作人员被允许拍照并做出必要的安排, 对孩子进行 X 光检查, 作为医疗评估的一部分。这可以在未经父母/看护人同意的情况下进行。

在得到父母/照料人的同意下, 或者根据当地联邦检察官办公室的指示, 还可能对儿童的居住状况拍照。

如果我不想被调查怎么办？

在大多数调查中, 家庭和 CPS 工作人员之间都有合作。面谈过程为您的家人提供了一个机会来表达对您孩子的担忧、确定家庭需求、提出问题并从 CPS 工作人员那里获得反馈。如果您的家人选择不合作或不允许进入家中, CPS 工作人员有义务按照法律要求进行调查。如果有足够的理由相信任何孩子不安全, CPS 工作人员可以联系执法部门寻求帮助或请求法院命令您合作。

我的孩子会被带走吗？

CPS 工作人员将协助您的家人在您家中为孩子提供安全保障。大多数时候，可以制定一个计划来确保孩子在自己家中的安全。如果不能确保儿童的安全，则将作出决定，是否需要把儿童与家庭成员分开。这可能包括让涉嫌虐待者/忽视者离开家庭，自愿把儿童安置给亲属照料，或者安置到寄养家庭（临时监护权授予给当地社会服务部），直至法庭确定儿童返回家中是安全的。

我有什么权利？

养育子女既是一种特权，也是一种责任。如果您参与 CPS 调查，您拥有以下权利：

- 收到书面通告，确定您是报告的主题对象。
- 与 CPS 工作人员会面以讨论报告、提出问题并获得反馈。
- 拒绝 CPS 工作人员进入您的家中。
- 对您与 CPS 工作人员之间的沟通进行电子录音，前提是所有各方均知晓该录音行为。
- 接受或拒绝服务。
- 如果您被指明为儿童的虐待者或忽视者，可以申诉调查结论。





会提出刑事指控吗？

弗吉尼亚州法典第 63.2-1503 章要求 CPS 向执法部门和联邦检察官报告某些类型的疑似儿童虐待或忽视。这些包括：

- 一个孩子的死亡。
- 性虐待。
- 重伤。
- 涉及儿童的毒品犯罪。
- 绑架。
- 助长未成年人违法的行为。
- 把儿童单独留在与不具有亲属关系、且登记为暴力性犯罪者的同一住所中。

提起刑事指控或起诉的决定，由当地执法部门或当地联邦检察官作出。

CPS 调查是一项行政程序，与任何刑事程序分开。

如果我搬家会怎样？

弗吉尼亚州法律要求您在搬家前 通知 CPS 并提供您的新地址。

调查后会发生什么？

一旦调查完成后，CPS 工作人员将评估调查中收集的所有信息，并将确定该报告是成立的还是不成立的。将向您口头和书面通知裁定结果。

不成立裁定

不成立裁定是指调查中所收集的信息不支持作出成立裁定。从投诉日期起，不成立调查的记录由当地社会服务部门和 VDSS 儿童虐待与忽视系统保管三年。这些信息是保密的，仅供当地社会服务部门使用。

如果在此期间收到了另外的 CPS 报告，或者如果涉嫌虐待者/忽视者请求该信息额外留置两年，则不成立裁定可能会保管三年以上。

如果您认为报告的作出是恶意的或不诚实的，弗吉尼亚州法典第 63.2-1514 章允许您向巡回法庭申诉，以查阅 CPS 记录，包括报告人的身份。



成立裁定

成立裁定是指调查中所收集的信息揭示出了证据优势，支持曾发生了虐待或忽视行为。弗吉尼亚州法典 第 63.2-1514 章要求当地社会服务部门以及儿童虐待与忽视中央登记处保管成立裁定的记录。

取决于虐待或忽视的严重程度，这些记录将保管 3 至 18 年。儿童虐待与忽视中央登记处中包含的信息是保密的。当地社会服务部门除外，这些信息仅能在得到您签名且经公证的授权时，或者按照法庭命令进行披露。

我如何申诉 CPS 结论？

如果您不同意调查结论，并希望清除您的记录，您必须在收到 CPS 结论的书面通知后**30 个日历**天内，向当地社会服务部总监提交书面请求。将举行当地会议。如果您对会议结果不满意，或者如果当地社会服务部未能在您提出申诉结论的书面请求后 45 天内向您发送书面裁决，则您可以向弗吉尼亚州社会服务部专员致函，请求州申诉听证官进行行政复核。

如果您对听证官的决定不满意，您有权向巡回法院申请司法记录审查。CPS 工作人员将向您提供申诉流程的书面说明。

如果有待决刑事指控, 怎么办?

如果在您收到成立裁定之时, 您已经被提起了刑事指控或者处于被调查状态, 您的申诉权将被保留, 直至审判庭中的刑事起诉完成, 或者在您的书面申诉请求后 180 天内刑事调查尚未完成。然而, 所有对于 CPS 结论的申诉请求都必须在收到 CPS 的书面通知后**30 个日历天**内以书面形式提交。

我能看到调查报告吗?

在调查完成后, 您可以请求从当地社会服务部, 查看 CPS 报告中您个人信息的副本。除非有正在进行的刑事调查或刑事程序, 或者除非您的档案中的个人信息将会危及您的孩子或其他人的福祉, 您的请求将得到批准。

提供哪些家庭服务?

当地社会服务部门可以:

- 与您一起制定服务计划, 旨在确保您孩子的安全和福祉。
- 链接您的家庭与家庭顾问、父母支持团体、养育班、药物滥用服务、儿童项目、儿童照料、CPS 工作人员的家访等社区服务。

您可以拒绝对于您的家庭和孩子的服务。如果对您孩子的安全没有威胁, 案件将结案。然而, 如果 CPS 工作人员认为您孩子的安全受到威胁, CPS 可以请求法庭, 要求额外服务, 以确保您孩子的安全。



日期： _____

致： _____

已收到一份疑似儿童虐待或忽视报告，其关于：

(儿童)

正在调查的指控是：

请致电：

(CPS 工作人员)

号码： _____

(机构名称和电话)

以讨论该报告、回答您的问题、讨论您家庭对于相关服务的需要，并立即通知任何地址变更。

虐待儿童热线

1-800-552-7096

(提供语言专线)



**VIRGINIA DEPARTMENT OF
SOCIAL SERVICES**

www.dss.virginia.gov