

아동 보호 서비스

조사 절차에 대한 가이드



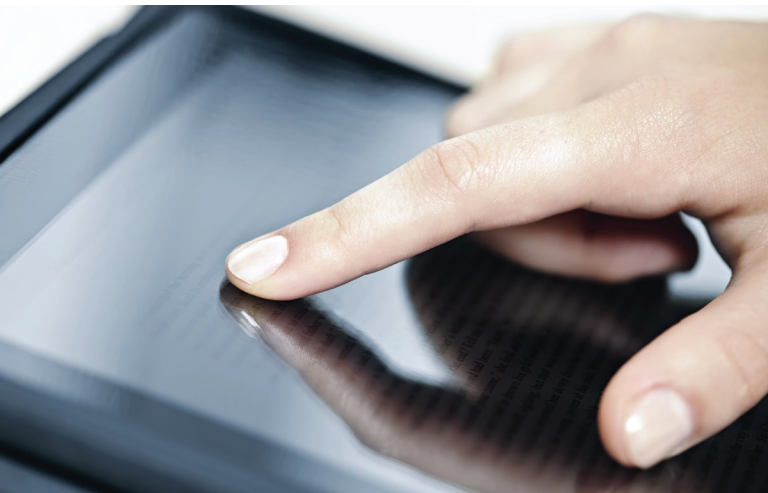
이 브로셔의 목적은 아동 보호 서비스(CPS) 보고 및 대응 프로세스를 이해하는 데 도움을 주는 것입니다. 이 브로셔에 제공된 정보로 답변되지 않은 추가 질문이 있는 경우 CPS 직원에게 문의하십시오.

아동 보호 서비스란 무엇입니까?

버지니아 지역 사회 복지 부서(Virginia Department of Social Services, VDSS) 산하의 CPS는 *버지니아 법전* 이하 섹션 63.2-1500 에 따라 의심되는 아동 학대 또는 방치에 대한 보고에 대응할 책임이 있습니다.

지역 사회 복지 부서는 법에 따라 다음을 수행해야 합니다.

- ▶ 아동 학대 의심 보고에 대응하여 조치를 취합니다.
- ▶ 아동 안전을 평가합니다.
- ▶ 가능할 때마다 해당 가정을 지원하고 강화합니다.
- ▶ 자녀의 안전을 보장하기 위해 가족에게 서비스를 제공합니다.
- ▶ 향후 학대 또는 방치를 예방합니다.





아동 학대와 방치란 무엇인가?

버지니아 법전 섹션 63.2-100 에서는 18세 미만 아동의 부모, 보호자 또는 그 외에 해당 아동의 양육에 대한 책임이 있는 개인이 다음에 해당하는 경우 이를 아동 학대 또는 방치로 정의합니다.

- 1) 우발적이지 않은 신체적 또는 정신적 상해를 유발하거나 유발하겠다고 위협하는 행위.
- 2) 특정 약물의 제조 또는 판매 과정에서 우발적이지 않은 신체적 또는 정신적 상해를 유발하거나 유발하겠다고 위협하는 행위.
- 3) 적절한 음식, 의복, 주거지, 정서적 양육 또는 건강 관리를 소홀히 하거나 거부하는 경우.
- 4) 아이를 버린다.
- 5) 아동의 연령 및 발달 수준과 관련하여 충분한 감독을 제공하지 않는 경우.
- 6) 근친상간, 강간, 추행, 음란한 노출, 매춘 등 불법적인 성적 행위를 아동에게 저지르거나 아동이 그러한 행위를 당하도록 허용하는 경우 또는 아동이 성적으로 노골적인 시각 자료에 노출되게 허용하는 경우.
- 7) 혈연관계나 혼인관계로 인연이 없어 강력 성범죄자로 등록해야 하는 사람과 고의로 아이를 같은 주거에 방치하는 행위

상업적 성행위를 목적으로 사람을 모집, 은닉, 운반, 제공, 확보, 후원 또는 권유하는 과정에서 성적 인신매매의 피해자로 특정된 아동 또한 학대 또는 방치된 아동으로 정의됩니다.



또한 이 법은 임신 중 약물 또는 알코올에 노출되어 약물 남용의 영향을 받거나 금단 증상을 경험하는 신생아에 대해 의료 서비스 제공자가 CPS에 연락하도록 요구합니다.

CPS 직원이 나에게 연락한 이유는 무엇입니까?

CPS가 귀하가 돌보는 아동에 대한 학대 또는 방치 가능성에 대한 보고를 받았기 때문에 연락을 받았습니다.

누군가가 신고하는 이유는 무엇인가요?

신고의 목적은 학대 또는 방치된 아동을 가능한 한 빨리 식별하여 아동의 안전과 복지를 해결할 수 있도록 하는 것입니다.

사람들이 알아차리고 CPS에 신고할 수 있는 몇 가지 징후는 다음을 포함하며 이에 한정되지 않습니다.

- ▶ 미심쩍은 상처를 입은 아이.
- ▶ 혼자 남겨진 어린 아이.
- ▶ 건강 관리 문제 또는 의료적 요구가 관리되지 않고 방치된 아이.
- ▶ 계속해서 배고파하거나 영양실조에 걸린 것처럼 보이는 아이.
- ▶ 성병 또는 기타 성적 학대의 징후가 있는 아동.

누가 신고했나요?

아동 학대 또는 방치가 의심되는 경우 누구나 신고할 수 있습니다. 아동과 함께 일하는 특정 전문가는 법에 따라 의심되는 아동 학대 및/또는 방치를 즉시 보고해야 합니다. 신고자는 자신의 이름을 제공할 필요가 없습니다. 기밀 유지법으로 인해 법원 명령이 있거나 법정 증언 중에 보고자의 이름은 공개되지 않습니다.

신고가 접수된 후에는 어떻게 되나요?

CPS는 유효한 아동 학대 또는 방치 신고에 대해 가족 평가 또는 조사를 실시하여 대응합니다.

두 응답의 목표는 다음과 같습니다.

- ▶ 아동 안전을 평가합니다.
- ▶ 가능할 때마다 해당 가정을 지원하고 강화합니다.
- ▶ 미래의 아동 학대를 예방한다.

조사 대응

아동 학대 또는 방치 조사는 즉각적인 아동 안전 문제가 있거나 법률에 따라 신고를 조사해야 하는 경우 수행됩니다. 다음의 신고는 조사 대상입니다.

- ▶ 성적 학대.
- ▶ 아이의 죽음.
- ▶ 심각한 부상.
- ▶ 의심되는 학대/방치로 인한 입원.
- ▶ 의학적 평가/치료가 필요한 부상.
- ▶ 버려짐.
- ▶ 학교, 탁아 프로그램, 또는 아동과 위탁 가정을 위한 주거 프로그램과 같은 가정 밖 환경에서 발생하는 학대 또는 방치.
- ▶ 성폭력 범죄자로 등록된 무관한 사람과 같은 주거지에 혼자 남겨진 아동.

조사 중에는 어떤 일이 발생하나요?

조사 중에 CPS 직원은 다음을 수행합니다.

- ▶ 자녀, 부모 및 학대/방치 혐의자와 대면 상담을 합니다.
- ▶ 초기 안전 평가를 수행하고 필요한 경우 가족과 함께 아동을 위한 안전 계획을 작성합니다.
- ▶ 부상, 학대 또는 방치의 징후를 찾으십시오.
- ▶ 가정 환경과 학대 또는 방치가 발생한 것으로 의심되는 장소를 관찰하십시오.
- ▶ 피해 아동의 형제자매와 면담하며 이들을 관찰합니다.
- ▶ 학대 또는 방치에 대한 이전 보고가 있는지 확인하십시오.
- ▶ 의사, 교사 또는 친척과 같이 자녀와 가족을 알고 있는 다른 사람들과 연락하여 면담합니다.
- ▶ 가족과 함께 위험 평가를 완료하고, 향후 학대 또는 방치를 예방하기 위한 서비스가 있다면 어떤 서비스가 필요할지 결정합니다.
- ▶ 아동을 안전하게 보호하기 위해 서비스가 필요한 경우 가족을 도울 수 있는 다른 개인을 식별하는 데 대한 지원을 요청합니다.
- ▶ 필요한 경우 가족을 지원하기 위한 서비스를 마련합니다.

*버지니아 법전*에 따라 CPS 조사는 신고일로부터 45~60 일 이내에 완료되어야 합니다. 법 집행 기관과 함께 조사를 수행하는 경우 이 기간은 90일로 연장될 수 있습니다.

특정 성적 학대 조사 또는 아동 사망 사건의 경우, 필요한 신고가 접수될 때까지 이 기간이 유예될 수 있습니다.



CPS는 아동과 상담할 때 어떤 권리를 보유하나요?

객관적인 아동 안전 평가를 제공하기 위해 *버지니아 법전* 섹션 63.2-1518에서는 CPS 직원이 부모의 동의 없이 그리고 부모/보호자가 없는 곳에서 아동 및 그 형제자매와 대화할 수 있도록 허용하고 있습니다.

CPS 직원이 부모/보호자에 대한 사전 고지 없이 아동 또는 그 형제자매와 상담을 하는 경우, 해당 부모/보호자는 이러한 면담에 대해 최대한 빨리 고지받게 될 것입니다.

조사 과정에서 피해자로 추정되는 아동과 진행된 모든 CPS 면담은 전자적으로 기록되어야 합니다. 이 요구 사항에는 몇 가지 예외가 있습니다.

CPS 직원이 다음과 같이 결정하는 경우입니다.

- ▶ 면담의 전자 녹음으로 인해 아동의 안전이 위험에 처할 수 있습니다.
- ▶ 아동의 연령 및 발달 수준으로 인해 전자 녹음이 실질적으로 불가능한 경우.
- ▶ 아동이 참여를 거부하는 경우.
- ▶ 조사팀(법 집행 기관이 포함될 수 있음)과 함께 판단하기에 전자 녹음을 수행하는 것이 부적절한 경우.



아동의 검사는 어떻게 이루어지나요?

CPS 직원은 아동의 부상이나 학대 또는 방치의 징후가 있는지 관찰할 것입니다. *버지니아 법전* 섹션 63.2-1520 에 따라 CPS 직원은 의학적 평가의 일환으로 사진 촬영을 할 수 있고 아동의 X선 검사에 필요한 사항을 준비할 수 있습니다. 이는 부모/보호자의 동의 없이 수행할 수 있습니다.

부모/보호자의 동의 하에 또는 해당 지역의 주 지방 검찰청의 지시에 따라 아동이 거주하는 생활 환경의 사진을 촬영할 수도 있습니다.

조사를 받고 싶지 않다면 어떻게 해야 하나요?

대부분의 조사에서 가족과 CPS 직원 사이에 협력이 있습니다. 면담을 통해 해당 가족은 자녀에 대한 우려를 공유하고, 가족의 요구를 파악하고, 질문을 하고, CPS 직원으로부터 피드백을 받을 수 있습니다. 귀하의 가족이 협조하지 않거나 자택 출입을 허용하지 않기로 선택한 경우, CPS 직원은 법에서 요구하는 바에 따라 조사를 진행할 의무가 있습니다. 아동이 안전하지 않다고 믿을 만한 충분한 이유가 있는 경우, CPS 직원은 법 집행 기관에 도움을 요청하거나 법원에 협조를 명령하도록 청원할 수 있습니다.

우리 아이를 데려가게 되나요?

CPS 직원은 가정에서 자녀의 안전을 보장하기 위해 가족을 도와줄 것입니다. 대부분의 경우, 아이가 자신의 집에서 안전하게 지낼 수 있도록 하는 계획을 세울 수 있습니다. 아동의 안전을 확신할 수 없는 경우, 아동을 가족과 분리해야 하는지 여부를 결정하게 됩니다. 여기에는 학대/방치 혐의자를 일시적으로 집에서 내보내는 방법, 자발적으로 아동을 친척에게 맡기는 방법, 또는 법원에서 아동의 귀가를 안전하다고 판단할 때까지 아동을 위탁 가정(지역 사회 복지 부서에 일시 보호 권한 부여)에 맡기는 방법이 있을 수 있습니다.

내 권리는 무엇입니까?

자녀 양육은 특권이자 책임입니다. CPS 조사에 관여하는 경우 다음과 같은 권리가 있습니다.

- ▶ 귀하가 신고 대상이라는 사실을 서면으로 통지 받을 권리.
- ▶ CPS 직원을 만나 신고 내용에 대해 논의하고, 질문하고, 피드백을 받을 권리.
- ▶ CPS 직원이 귀하의 주택에 출입하는 것을 거부할 권리.
- ▶ 귀하와 CPS 직원 간의 통신을 전자적으로 녹음할 권리(단, 이는 녹음의 모든 당사자가 이를 인지하고 있는 경우에 한함).
- ▶ 서비스를 수락하거나 거부할 권리.
- ▶ 아동을 학대하거나 방치한 사람으로 지목된 경우 조사 결과에 이의를 제기할 수 있습니다.





형사 기소가 될까요?

CPS는 버지니아 **법전 섹션 63.2-1503** 에 따라 특정 유형의 아동 학대 또는 방치가 의심되는 경우 법 집행 기관 및 연방 검사에게 보고해야 합니다. 여기에는 다음이 포함됩니다.

- ▶ 아이의 죽음.
- ▶ 성적 학대.
- ▶ 심각한 부상.
- ▶ 아동과 관련된 마약 범죄.
- ▶ 납치.
- ▶ 미성년자의 비행에 기여하는 행위.
- ▶ 성폭력 범죄자로 등록된 무관한 사람과 같은 주거지에 혼자 남겨진 아동.

형사 고발 또는 기소 여부는 해당 지역의 법 집행 기관 또는 주 지방 검사가 결정합니다.

CPS 조사는 행정 절차이며 형사 절차와는 별개입니다.

이사를 하면 어떻게 되나요?

버지니아 주법에 따라 이사하기 전에 CPS 에 알리고 새 주소를 제공해야 합니다.

조사 후에는 어떻게 됩니까?

조사가 완료되면 CPS 직원은 조사 중에 수집된 모든 정보를 평가하고 해당 신고가 근거 있는 신고인지 여부를 결정합니다. 처분에 대해 구두 및 서면으로 통지됩니다.

근거 없음 처분

근거 없음 처분이란 조사 중에 수집된 정보가 근거 있음 처분을 뒷받침하지 않는 경우를 말합니다. 근거 없음 조사 기록은 지역 사회 복지 부서와 VDSS 아동 학대 및 방치 정보 시스템에 의해 불만 제기일로부터 3년 동안 보관됩니다. 이 정보는 기밀이며 지역 사회 복지 부서에 의해서만 사용됩니다.

이 기간 동안 CPS 신고가 추가로 접수되거나 학대/방치 혐의자가 해당 정보를 추가로 2년간 더 보관할 것을 요청하는 경우, 근거 없음 처분 기록이 3년 이상 보관될 수 있습니다.

신고가 악의적으로 또는 나쁜 의도로 제기되었다고 생각되는 경우, *버지니아 법전* 섹션 63.2-1514 에 따라 신고자 신원을 포함한 CPS 기록에 대한 접근 청원을 순회 법원에 제출할 수 있습니다.



근거 있음 처분

근거 있는 처분은 조사 중에 수집된 정보가 학대 또는 방치가 발생했음을 뒷받침하는 증거가 우세함을 드러냈음을 의미합니다. *버지니아 법전* 섹션 63.2-1514 에 따라 근거 있음 처분 기록은 지역 사회 복지 부서와 아동 학대 및 방치 중앙 등록부(Child Abuse and Neglect Central Registry)에서 보관해야 합니다.

이 기록은 학대 또는 방치의 심각성에 따라 3년에서 18년 동안 보관됩니다. 아동 학대 및 방치 중앙 등록부에 포함된 정보는 기밀입니다. 지역 사회 복지 부서를 제외하고, 해당 정보는 귀하가 서명하고 공증한 승인 또는 법원 명령에 의해서만 공개될 수 있습니다.

CPS 결과에 이의를 제기하려면 어떻게 해야 합니까?

조사 결과에 동의하지 않고 기록 삭제를 원하는 경우 CPS 조사 결과에 대한 서면 통지를 받은 후 **30일 역일 이내에** 지역 사회 복지 부서 국장에게 서면 요청서를 제출해야 합니다. 지역 회의가 개최됩니다. 귀하가 회의 결과에 만족하지 못하거나 지역 사회 복지 부서가 조사 결과에 대한 귀하의 서면 이의 제기일로부터 45일 이내에 서면 결정을 귀하에게 보내지 않는 경우, 버지니아 사회 복지 부서(Virginia Department of Social Services) 국장에게 주 상소 청문관(State Appeals Hearing Officer) 입회하 행정 검토를 서면으로 요청할 수 있습니다.

청문관의 결정에 만족하지 못하는 경우, 순회 법원에 사법 기록 검토를 청원할 권리가 있습니다. CPS 직원이 이의 제기 절차에 대한 서면 설명을 제공할 것입니다.

현재 계류 중인 형사 고발이 있다면 어떻게 되나요?

귀하가 근거 있음 처분의 통지를 받은 시점에 귀하가 이미 형사 고발을 당했거나 조사를 받고 있는 경우, 법정에서 해당 형사 기소가 완료될 때까지 귀하의 이의 제기 권리가 유예되거나 귀하의 서면 이의 제기 후 180일 이내 기간 중에 해당 형사 조사가 완료되지 않습니다. 어떤 경우든 관계없이, CPS 조사 결과에 대한 모든 이의 제기 요청은 CPS로부터 서면 통지를 받은 후 **30일 역일 이내에** 서면으로 제출해야 합니다.

조사 보고서를 볼 수 있습니까?

조사가 완료된 후, 귀하는 CPS 보고서 내 귀하의 개인 정보에 대한 사본의 열람을 지역 사회 복지 부서에 요청할 수 있습니다. 귀하의 요청은 진행 중인 형사 조사 또는 형사 소송이 없다면 허가될 것입니다. 이러한 제한을 두지 않으면 귀하 파일에 있는 개인 정보가 귀하의 자녀 또는 타인의 복지를 위험하게 할 가능성이 있습니다.

어떤 종류의 가족 서비스가 제공되나요?

지역 사회 복지 부서는 다음을 수행할 수 있습니다.

- ▶ 자녀의 안전과 복지를 보장하기 위한 서비스 계획을 귀하와 함께 수립합니다.
- ▶ 가족 전문 상담, 부모 지원 단체, 양육 수업, 약물 남용 서비스, 아동 프로그램, 보육, CPS 직원의 가정 방문 등과 같은 지역 사회 서비스에 가족을 연결해줍니다.

귀하는 가족과 자녀를 위한 서비스를 거부할 수 있습니다. 자녀의 안전에 위협이 되지 않는 경우 케이스가 종결됩니다. 그러나 CPS 직원이 자녀의 안전이 위협받고 있다고 생각하는 경우 CPS는 자녀의 안전을 보장하기 위해 추가 서비스를 요구하도록 법원에 청원할 수 있습니다.



날짜: _____

받는 사람: _____

다음에 대해 의심되는 아동 학대 또는 방치
신고가 접수되었습니다.

(아동(들))

조사 중인 혐의는 다음과 같습니다.

연락 담당자:

(CPS 직원)

소속: _____

(기관명 및 전화번호)

위 담당자를 통해 해당 신고에 대해 상담하고,
궁금한 점에 대해 답변을 받고, 귀하의 가족에게
필요한 서비스에 대해 의논하고, 주소 변경을
즉시 알릴 수 있습니다.

아동 학대 핫라인

1-800-552-7096

(언어 지원 서비스 사용 가능)



VIRGINIA DEPARTMENT OF
SOCIAL SERVICES

www.dss.virginia.gov

B032-01-0974-14-ko (02/24)